

**Uchwała nr XIX/102/2008**  
**Rady Gminy Latowicz**  
**z dnia 9 lipca 2008 roku**  
**w sprawie zatwierdzenia Planu Odnowy Miejscowości Latowicz**  
**na lata 2008 – 2013**

Na podstawie art. 18 ust. 2 pkt 6 ustawy z dnia 8 marca 1990 roku o samorządzie gminnym (Dz. U. z 2001 r. Nr 142, poz. 1591 z późn. zm. ) w związku z § 10 ust. 2 pkt 2 lit. b rozporządzenia Ministra Rolnictwa i Rozwoju Wsi z dnia 14 lutego 2008 r. w sprawie warunków i trybu przyznawania pomocy finansowej w ramach działania „Odnowa i rozwój wsi” objętego Programem Rozwoju Obszarów Wiejskich na lata 2007-2013 (Dz. U. Nr 38, poz. 220) Rada Gminy Latowicz postanawia co następuje:

§ 1

Zatwierdza się Plan Odnowy Miejscowości Latowicz na lata 2008-2013 w brzmieniu stanowiącym załącznik do niniejszej uchwały.

§ 2

Wykonanie uchwały powierza się Wójtowi Gminy.

§ 3

Uchwała wchodzi w życie z dniem podjęcia.

**RADCA PRAWNY**

*Alina Saracka*  
mgr Alina Saracka

PRZEWODNICZĄCY RADY

*Jan Domański*  
Jan Domański

Załącznik do Uchwały nr XIX/102/2008

Rady Gminy Latowicz

z dnia 9 lipca 2008 roku

***PLAN ODNOWY  
MIEJSCOWOŚCI LATOWICZ  
NA LATA 2008-2013***

## SPIS TREŚCI

<b>WSTĘP</b> .....	3
<b>I. CHARAKTERYSTYKA MIEJSCOWOŚCI</b> .....	4
1. <i>Położenie geograficzno-administracyjne</i> .....	4
2. <i>Rys historyczny</i> .....	5
<b>II. INWENTARYZACJA ZASOBÓW MIEJSCOWOŚCI</b> .....	6
1. <i>Środowisko przyrodnicze</i> .....	6
2. <i>Środowisko kulturowe i historyczne</i> .....	8
3. <i>Mieszkańcy (kapitał społeczny i ludzki)</i> .....	9
4. <i>Gospodarka</i> .....	11
5. <i>Rolnictwo</i> .....	13
6. <i>Infrastruktura techniczna</i> .....	13
7. <i>Infrastruktura społeczna</i> .....	15
<b>III. PODSUMOWANIE ANALIZY ZASOBÓW MIEJSCOWOŚCI I ICH     ZNACZENIE</b> .....	17
<b>IV. OCENA MOCNYCH I SŁABYCH STRON MIEJSCOWOŚCI</b> ...	18
<b>V. PLANOWANE KIERUNKI DZIAŁAŃ</b> .....	20
1. <i>Wizja rozwoju miejscowości</i> .....	20
2. <i>Opis planowanych przedsięwzięć</i> .....	23
3. <i>Szacunkowy koszt oraz harmonogram planowanych przedsięwzięć</i> .....	25
4. <i>Monitorowanie i wdrożenie planu</i> .....	26
<b>Podsumowanie</b> .....	26

## **WSTĘP**

Rozwój i odnowa obszarów wiejskich to jedno z kluczowych wyzwań, jakie stoją przed Polską w okresie integracji z Unią Europejską. Zasadniczym jej celem jest wzmocnienie działań służących zmniejszaniu istniejących dysproporcji i różnic w poziomie rozwoju obszarów wiejskich w stosunku do terenów miejskich.

Plan Odnowy Miejscowości jest jednym z najważniejszych elementów odnowy wsi, jej rozwoju oraz poprawy warunków pracy i życia mieszkańców. Sporządzenie i uchwalenie takiego dokumentu stanowi niezbędny warunek przy ubieganiu się o środki finansowe w ramach „Programu Rozwoju Obszarów Wiejskich 2007-2013” działanie „Odnowa i rozwój wsi”.

Celem planu jest podtrzymanie lub odtworzenie atrakcyjności wsi jako miejsca zamieszkania i zaplanowanie oraz przeprowadzenie tego w sposób dostępny, oczekiwany i popierany oraz wykonany dla lokalnej społeczności. Jest to szczególnie ważne w dzisiejszej sytuacji, gdy miasta oferują konkurencyjną alternatywę zamieszkania, a rolnictwo traci swą atrakcyjność jako źródło utrzymania, co prowadzi m.in. do migracji młodych ludzi, szczególnie tych lepiej wykształconych ze wsi do miasta.

Idea odnowy wsi wyrasta z przekonania, że odnowiona, doinwestowana i ożywiona kulturowo wieś odzyska swoją atrakcyjność jako miejsce zamieszkania, zapewni swoim mieszkańcom godziwy standard i jakość życia oraz zdoła zatrzymać młodzież na miejscu. Nie jako „mini-miasto”, wysoko zurbanizowana i konkurująca z ośrodkami miejskimi bogactwem oferty, ale właśnie jako „nowa wieś”, nowoczesna, lecz ceniąca i zachowująca swój wiejski charakter i kulturową specyfikę.

Plan Odnowy ma więc charakter „planu małych kroków”, ale w kierunku wielkich celów. Małych kroków, które podejmowane przez mieszkańców przy finansowym i organizacyjnym wsparciu gminy doprowadzić mają do trwałej poprawy miejscowych warunków życia.

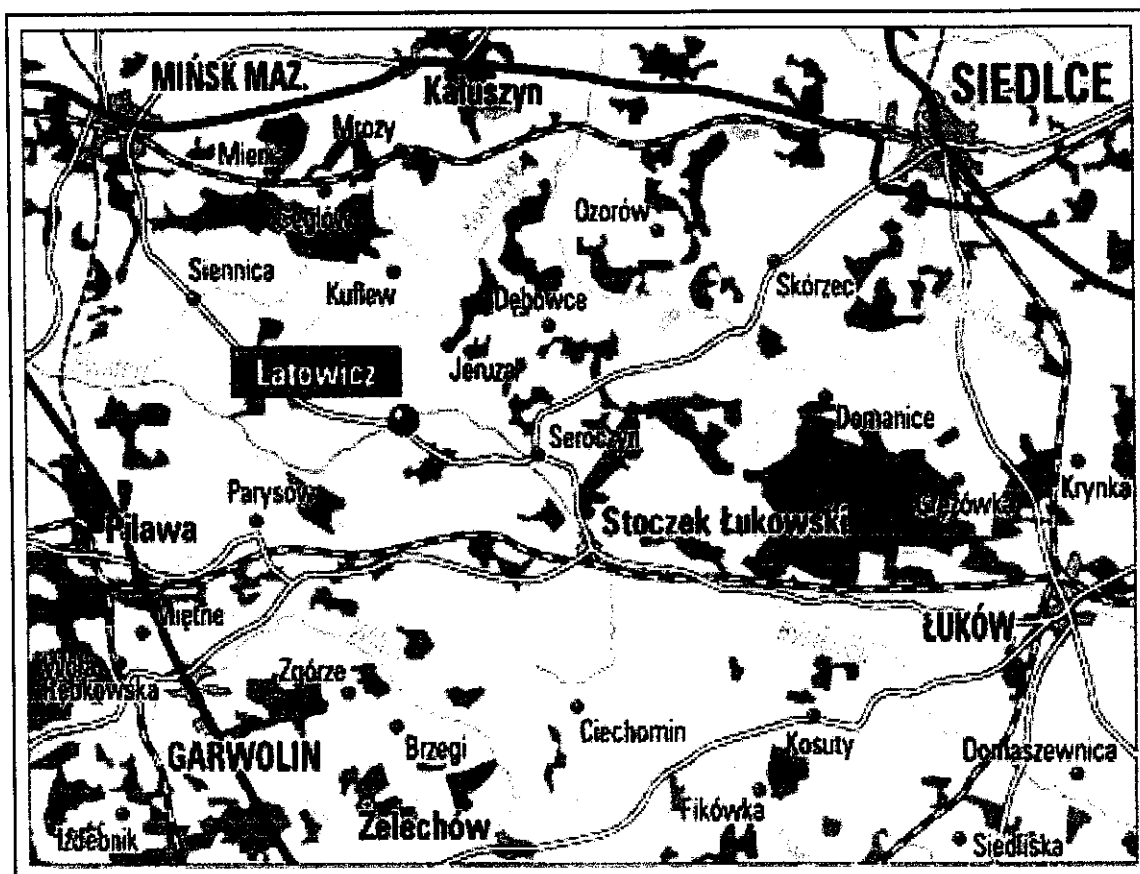
# I. CHARAKTERYSTYKA MIEJSCOWOŚCI

## 1. Położenie geograficzno-administracyjne

Miejscowość Latowicz położona jest w południowo-wschodniej części Mazowsza, na pograniczu dwóch regionów geograficznych: Kotliny Warszawskiej na zachodzie i Wysoczyzny Siedleckiej na wschodzie w odległości 27 km od Mińska Mazowieckiego, 45 km od Siedlec i 70 km od Warszawy.

Pod względem administracyjnym Latowicz leży w południowo-wschodniej części województwa mazowieckiego, powiecie mińskim, gminie Latowicz, której jest siedzibą. Miejscowość zajmuje powierzchnię 25,73km<sup>2</sup>, co stanowi 22,47% obszaru całej gminy, wynoszącego 114,15km<sup>2</sup>.

Rysunek 1. Położenie Latowicza



## **2. Rys historyczny**

Latowicz jest jedną z najstarszych osad w południowo-wschodniej części Mazowsza. Położony na wzgórzu, oblanym dookoła Świdrem i jego odnogą miał charakter obronny. Pierwsze wzmianki o Latowiczu pochodzą z wieku XIII. W 1300 roku wioska została nadana w dożywocie Janowi z Piekar, sędziemu czerskiemu. W 1313 roku był w posiadaniu Krystyna, wojewody płockiego. W okresie feudalizmu Latowicz był jednym z najważniejszych ośrodków miejskich tego regionu (ślady grodziska – Góra Królowej Bony).

W 1420 roku Latowicz otrzymał prawa miejskie na prawie magdeburskim (dokument nie zachował się) potwierdzone następnie przez księcia mazowieckiego Janusza I w 1423 roku.

Począwszy od drugiej połowy XV w. Latowicz – jak pokazują zachowane źródła archiwalne – stał się uposażeniem księżnych mazowieckich, a potem w wieku XVI i XVII jako starostwo niegrodowe należał do uposażenia polskich królowych. Od roku 1536 był w posiadaniu królowej Bony. Ona to, budując nowy dwór o charakterze obronnym przyczyniła się do podniesienia obronności miasta, zwiększenia w nim bezpieczeństwa, a zatem wzrostu liczby mieszkańców. Kolejną właścicielką miasta była Anna Jagiellonka, a od 1609 roku Konstancja, żona Zygmunta III.

Największy rozkwit miasta przypada na XVI i pierwszą połowę XVII wieku. O rozwoju Latowicza zadecydowało jego położenie na krzyżujących się tu szlakach handlowych i tranzytowych, położenie geograficzne (położony między rzeką Świder a wielkim obfitującym w ryby stawem) oraz liczne przywileje królewskie.

Schyłek świetności Latowicza nastąpił wraz z nadejściem wojen szwedzkich. Miasto niejednokrotnie nawiedzane i niszczone przez wrogie wojska szwedzkie, rosyjskie i kozackie popadło w ruinę.

Wiek XVIII to czas podźwignięcia się Latowicza z wielkich zniszczeń. Miasto rozbudowywało się. W latach 30-tych tego stulecia starosta latowicki, książę August Aleksander Czartoryski ufundował drewniany kościół pod wezwaniem Św. Trójcy, rozebrany w 1918 r., gdyż w latach 1899-1911 zbudowano tu nowy murowany kościół w stylu neogotyckim pod wezwaniem św. Walentego. Przy kościele powstały dwa

bractwa licznie zrzeszające mieszczan: w 1721 r. Bractwo Różańca Świętego, w 1734 r. – Bractwo Trójcy Przenajświętszej.

Nadużycia ze strony burmistrzów i zarządców oraz destrukcyjne rządy zaborców przyczyniły się do upadku miasta. W 1869 roku Latowicz bezpowrotnie utracił prawa miejskie. Warto jednakże podkreślić, że wieś zachowała do dziś ślady wielowiekowego rozwoju, co widoczne jest w rozplanowaniu ulic, śladach dawnego targowiska o wrzecionowatym kształcie. Z okresu lokacyjnego pochodzi ponadto czworoboczny rynek przylegający do głównego traktu.

## **II. INWENTARYZACJA ZASOBÓW MIEJSCOWOŚCI**

Analizę zasobów Latowicza przeprowadzono na podstawie danych statystycznych oraz informacji zgromadzonych od mieszkańców przez Urząd Gminy w Latowiczu.

Zasoby – to wszelkie elementy materialne i niematerialne wsi i otaczającego ją obszaru, które mogą być wykorzystane obecnie bądź w przyszłości w budowaniu bądź realizacji publicznych bądź prywatnych przedsięwzięć odnowy wsi. W analizie zasobów wzięto pod uwagę następujące ich kategorie: środowisko przyrodnicze, środowisko kulturowe i historyczne, mieszkańcy (kapitał społeczny i ludzki), gospodarka, rolnictwo, infrastruktura techniczna, infrastruktura społeczna.

### **1. Środowisko przyrodnicze**

#### **Rzeźba terenu**

Miejscowość Latowicz położona jest w południowej części Obniżenia Węgrowskiego, będącego częścią Niziny Południowo-Podlaskiej. Występują tu dwie zasadnicze jednostki morfologiczne: wysoczyzna plejstoceniowa i dolina rzeki Świder. Wysoczyzna charakteryzuje się płaską lub lekko falistą rzeźbą i położona jest na wysokości 137,5 – 147,5m n.p.m. Dolina rzeki to dolina dwóch jej ramion otaczających ostaniec wysoczyzny, łączących się ze sobą na zachodnim skraju. Ten dolinny układ stanowi podstawowy ciąg powiązań przyrodniczych o znaczeniu regionalnym oraz układów wentylacyjno – odwadniających na tym terenie, obejmujących aktywne

biologicznie ekosystemy łąkowe, bagienne i wodne, mające zasadniczy wpływ na utrzymanie równowagi biologicznej w środowisku przyrodniczym.

### Klimat

Latowicz znajduje się na pograniczu dwóch dzielnic klimatycznych: środkowej i podlaskiej. Charakterystyczne wskaźniki klimatyczne przedstawiają się następująco: średnia temperatura roczna – 7,1<sup>0</sup>C, średni roczny opad - 583mm, średnia roczna prędkość wiatru to 30m/s. Średnio w ciągu roku jest około 120 dni przymrozkowych, 50 dni mroźnych, 25 dni bardzo mroźnych i 35 dni gorących. Okres bezprzymrozkowy waha się od 150 do 170 dni, a okres wegetacyjny około 200-210 dni. Rejon doliny Świdra charakteryzuje zaleganie chłodnego i wilgotnego powietrza.

### Gleby

Na obszarze Latowicza występują najlepsze gleby w gminie. Przeważają gleby klas III i IV, a w centralnej części miejscowości II klasy.

Zestawienie gruntów w Latowiczu wg. klas gleb				
II	III	IV	V	VI
19,0997ha	766,0779ha	979,6756ha	395,0226ha	51,9558ha
<b>Razem: 2211,8316</b>				

Dane Urzędu Gminy (stan na 31.12.2007 r.)

### Surowce mineralne

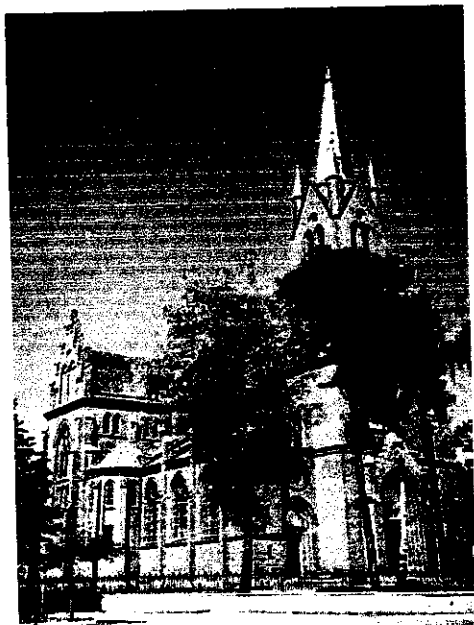
Na terenie Latowicza w kierunku miejscowości Dąbrówka nad rzeką Świder występują pokłady torfu, który był wydobywany do około 1950 roku. W latach 70-tych zostały opracowane projekty wydobywania torfu w Latowiczu. W związku z tym powstała koncepcja wydobywania torfu w Latowiczu i utworzenia na bazie wykopalisk po torfie zbiornika retencyjnego.



## **2. Środowisko kulturowe i historyczne**

Miejscowość Latowicz wyróżnia zachowany z XV-XIX wieku układ urbanistyczny z ogromnym czworobocznym rynkiem przylegającym do głównego traktu wraz z kościołem parafialnym p.w. Świętego Walentego. Kościół ten wzniesiony został w latach 1899-1911 wg projektu arch. Józefa Piusa Dziekońskiego. Świątynia zbudowana została z czerwonej cegły w stylu neogotyckim. Strzelista wieża ma 66m wysokości, a wewnątrz może pomieścić 6000 ludzi. W kościele znajdują się ciekawe zabytki sakralne, przeniesione z poprzedniej świątyni m.in.:

- barokowa chrzcielnica wykonana z marmuru w 1647 roku;
- obraz bizantyjsko-włoski „Matki Bożej z Dzieciątkiem” pochodzący z II połowy XVII wieku,
- ołtarz św. Walentego wykonany w XVIII wieku w stylu barokowym,
- XVIII-wieczna barokowa ambona, wykonana w stylu regencji,
- zabytkowe feretrony.



Fot. Kościół p.w. Św. Walentego w Latowiczu.  
Autor T. Gajowniczek.



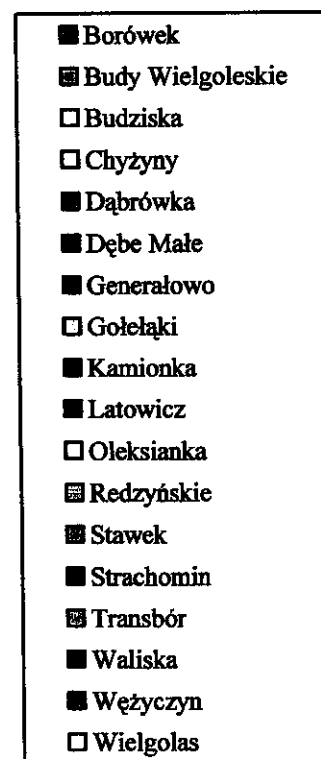
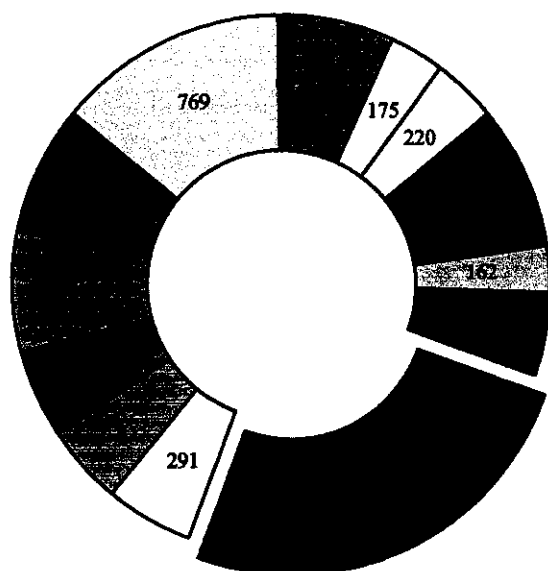
Fot. Obraz Matki Bożej z Dzieciątkiem.  
Autor T. Gajowniczek.

Z licznych niegdyś na terenie Latowicza zabytków techniki, takich jak młyny, wiatraki, kuźnie do dnia dzisiejszego zachował się wiatrak koźlak. Został wybudowany w 1839 roku w Parysowie, a następnie w roku 1937 przeniesiony na obecne miejsce. Do zabytkowych nekropoli na terenie Latowicza należą również cmentarze parafialne. Wyjątkowe miejsce wśród nich zajmuje starszy cmentarz założony w zachodniej części miejscowości około 1800 roku. Odznacza się wysokimi walorami historycznymi, artystycznymi i przestrzennymi.

### 3. Mieszkańcy (kapitał społeczny i ludzki)

Gmina Latowicz liczy 5584 mieszkańców (wg stanu na 01.01.2008r.) co stanowi ok. 4% mieszkańców powiatu mińskiego. Gęstość zaludnienia tego terenu wynosi 49 osób na 1 km<sup>2</sup>.

Miejscowość Latowicz zamieszkuje 1406 mieszkańców, co stanowi 25,17% ogółu ludności gminy. Poniższy wykres przedstawia liczbę mieszkańców w poszczególnych miejscowościach Gminy Latowicz.



## Plan Odnowy Miejscowości Latowicz

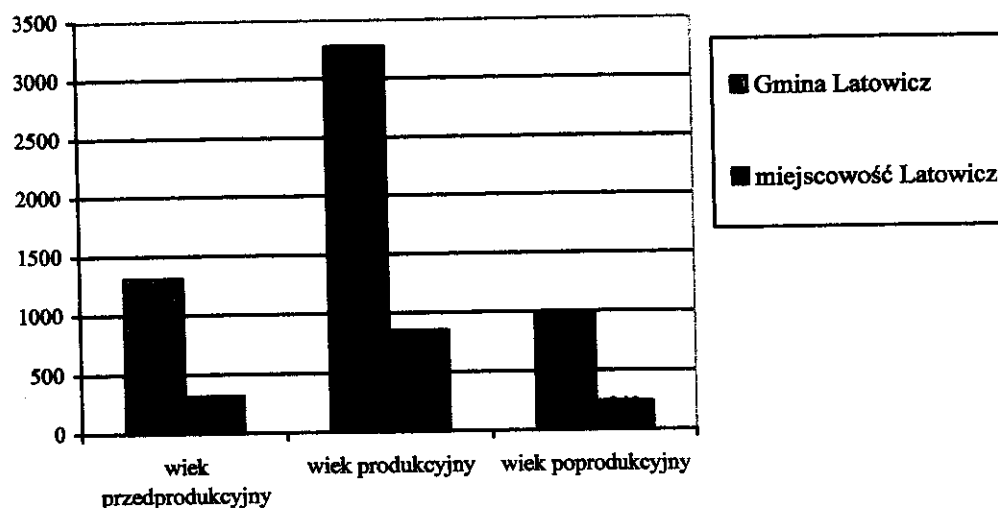
Latowicz podzielony jest na trzy sołectwa. Centrum wsi stanowią głównie cztery najważniejsze ulice tj. Świętego Ducha, Rynek, Senatorska oraz Tadeusza Kościuszki. Poniższa tabela obrazuje liczbę mieszkańców każdego sołectwa z podziałem na poszczególne ulice.

Lp.	Nazwa ulicy, przysiółka	Liczba mieszkańców	Sołectwo
1	ul. Św. Ducha	206	Latowicz Rejon I Sołtys: Elżbieta Belkiewicz 360 mieszkańców
2	ul. Senatorska	88	
3	ul. Rynek	55	
4	ul. Ogrodowa	11	
5	Latowicz – Kulaśnica	65	Latowicz Rejon II Sołtys: Zofia Wiśniewska 672 mieszkańców
6	Latowicz – Rozstanki	272	
7	Latowicz – Góra	1	
8	ul. Antoniego Kuźniarskiego	35	
9	ul. Grundowa	98	
10	ul. Polna	48	
11	ul. Królowej Bony	19	
12	ul. Tadeusza Kościuszki	129	
13	ul. Wincentego Witosa	5	
14	Latowicz – Wymyśle	208	Latowicz Rejon III Sołtys: Jolanta Jaworska 374 mieszkańców
15	Latowicz – Piaski	55	
16	ul. Marii Konopnickiej	16	
17	ul. Juliusza Słowackiego	23	
18	ul. Adama Mickiewicza	72	
<b>RAZEM</b>		<b>1406</b>	

Źródło: Ewidencja Ludności Urzędu Gminy Latowicz (stan na 01.01.2008 r.)

Zestawienie struktury mieszkańców Latowicza według ekonomicznych grup wieku na tle całej gminy przedstawia poniższa tabela oraz wykres.

Liczba ludności w wieku:	Gmina Latowicz	Latowicz
przedprodukcyjnym	1311	313
produkcyjnym	3276	853
poprodukcyjnym	997	240



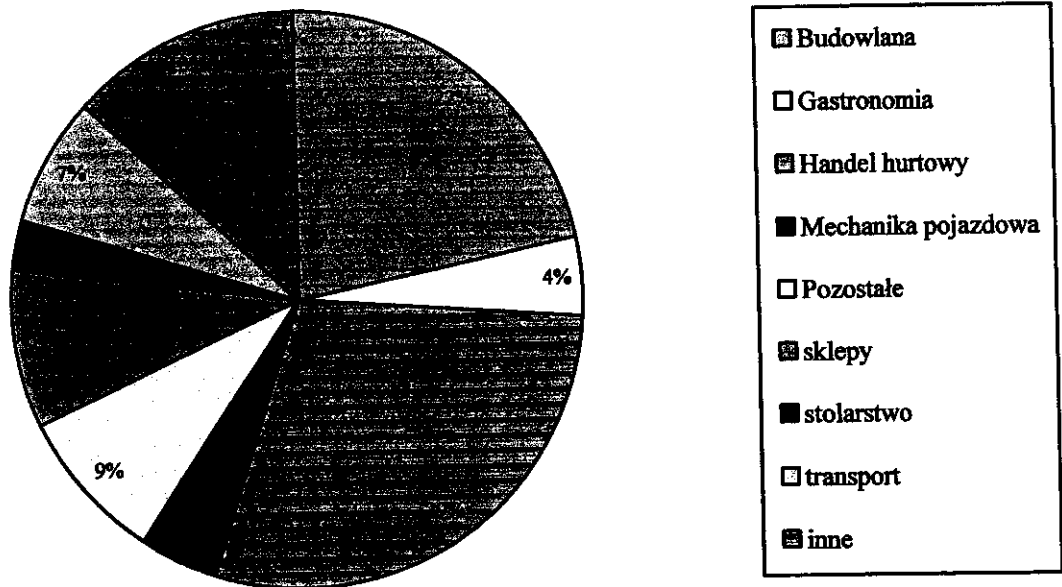
#### 4. Gospodarka

W Gminie Latowicz zarejestrowanych jest 138 podmiotów gospodarczych, z czego w samym Latowiczu 69.

Lp.	Grupa	Ogółem w gminie	Latowicz, w tym:			
			Razem	Działalność - mieszkańcy Latowicza	Działalność w Latowiczu - mieszkańcy innych miejscowości	Mieszkańcy Latowicza - działalność w innej miejscowości
1	Budowlana	36	15	14	1	
2	Gastronomia	4	3	3		
3	Handel hurtowy	30	20	20		
4	Mechanika pojazdowa	5	3	3		
5	Obuwnicza	4	0	0		
6	Pozostałe	10	6	6	1	
7	Sklepy	15	6	5	1	1
8	Stolarstwo	4	2	2		
9	Transport	8	5	5		
10	Inne	22	9	8	1	
	<b>Razem</b>	<b>138</b>	<b>69</b>	<b>66</b>	<b>4</b>	<b>1</b>

Dane: Urząd Gminy Latowicz (stan na dzień 31.12.2007 r.)

Największy udział w ogólnej liczbie podmiotów gospodarczych działających na terenie Latowicza stanowią podmioty z grupy: handel hurtowy (29%) oraz budowlana (22%), co obrazuje poniższy wykres.



Do największych na terenie Latowicza podmiotów gospodarczych należą:

- „Rapit” usługi transportowe w zakresie przewozu osób;
- Gminna Spółdzielnia „Samopomoc Chłopska”;
- „DEVILS” Sp. z o.o.

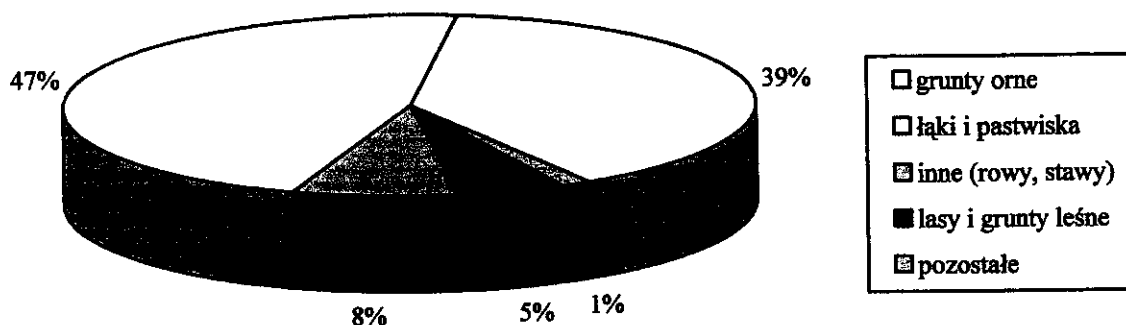
W Latowiczu mieści się również szereg instytucji, między innymi:

- Urząd Gminy,
- Gminny Ośrodek Pomocy Społecznej,
- Gminny Ośrodek Zdrowia,
- Apteka,
- Bank Spółdzielczy,
- Poczta,
- Kółko Rolnicze,
- Zespół Szkół (przedszkole, szkoła podstawowa i gimnazjum),
- Gminna Biblioteka Publiczna,
- Stacja paliw.

## 5. Rolnictwo

Gmina Latowicz ma charakter typowo rolniczy, przeważa tu jednak rolnictwo indywidualne o dużym rozdrobnieniu gospodarstw, których powierzchnia waha się średnio w granicach 5 – 15 ha.

Powierzchnia ogólna obrębu Latowicza wynosi 2573,2ha, gdzie użytki rolne zajmują 87,18% powierzchni, lasy i grunty leśne 4,92% oraz pozostałe grunty 7,9%. W strukturze zagospodarowania powierzchni użytków rolnych grunty orne stanowią 53,69%, łąki i pastwiska 44,93% oraz inne – 1,38%. Stan zagospodarowania ziemi w obrębie Latowicz przedstawia poniższy wykres.



Nad rzeką Świder występują duże obszary łąk i pastwisk, dzięki którym większość produkcji zwierzęcej stanowi hodowla bydła mlecznego. Dzięki dobrym glebom od lat Latowicz słynie z uprawy czosnku, który sprzedawany jest głównie w Warszawie oraz w wielu rejonach Polski.

## 6. Infrastruktura techniczna

### Komunikacja

Przez Latowicz przebiega droga wojewódzka nr 802 z Mińska Mazowieckiego do Seroczyna. Jest to bardzo ważna arteria komunikacyjna, gdyż stanowi połączenie z Mińskiem Mazowieckim i Warszawą. Drogą tą do powyższych miast dojeżdżają też mieszkańcy innych gmin tj. Wodyń, Skórca, Stoczka Łukowskiego. Z drogą tą łączy się w Latowiczu szereg dróg powiatowych i gminnych. Do najważniejszych należą drogi z

Latowicza do: Kałuszyna, Wężyczyn, Redzyńskiego, Strachomina, Dębeo Małego, Kamionki. Większość tych dróg posiada nawierzchnię bitumiczną.

### Transport publiczny

W Latowiczu działa zakład świadczący usługi transportowe w zakresie przewozu osób na trasach Redzyńskie – Latowicz – Mińsk Mazowiecki – Warszawa oraz Latowicz – Jeruzal – Mińsk Mazowiecki – Warszawa. Ponadto dojazd z większości miejscowości gminy do Mińska Mazowieckiego i Warszawy jest zapewniony przez PKS Mińsk Mazowiecki. Oprócz tego przez Latowicz przebiega trasa autobusów dalekobieżnych z Warszawy do Łukowa i Siedlec. Ze względu na dużą częstotliwość odjazdów połączenia do szkół oraz do pracy w Mińsku Mazowieckim i Warszawie są bardzo dogodne.

Przez Gminę Latowicz nie przebiega linia kolejowa. Najbliższe stacje umożliwiające dojazd pociągiem znajdują się w miejscowościach: Cegłów, Mrozy, Mińsk Mazowiecki (linia kolejowa Warszawa – Siedlce) oraz w miejscowości Iwowe (linia Kolejowa Łuków – Góra Kalwaria).

### Telekomunikacja

Większość obszaru Latowicza pokryta jest siecią telefoniczną należącą do Telekomunikacji Polskiej. W Latowiczu znajduje się cyfrowa centrala z możliwością podłączenia nowych odbiorców. Zbudowania położone na koloniach Latowicza mają możliwość podłączenia telefonu z łączem radiowym. W miejscowości Latowicz znajduje się nadajnik PLUS-GSM oraz IDEA.

### Zaopatrzenie w wodę

Latowicz zasilany jest w wodę z dwóch ujęć. Z ujęcia w Piasecznie (gmina Cegłów) zasilana jest centralna część miejscowości (203 odbiorców), natomiast Wymyśle, Rozstanki i Kulaśnica (119 odbiorców) zaopatrywane są w wodę ze Stacji Uzdadniania Wody w Chyżynach (gmina Latowicz). Obecnie modernizowana jest stara sieć wodociągowa zbudowana w latach 70-tych w centrum Latowicza.

### Zaopatrzenie w gaz ziemny

Do Latowicza doprowadzona jest sieć gazociągowa, z której korzysta 170 odbiorców. Ze względu na duży koszt gazu oraz koszt przyłącza gazowego liczba użytkowników pozostaje na stałym poziomie.

### Zaopatrzenie w ciepło

W Latowiczu nie ma infrastruktury ciepłowniczej. Obiekty administrowane przez Urząd Gminy ogrzewane są gazem ziemnym, natomiast osoby prywatne ogrzewają przeważnie drzewem i węglem.

### Gospodarka ściekowa

Latowicz posiada nowoczesną oczyszczalnię ścieków o przepustowości 200m<sup>3</sup>/dobę oraz ok. 7 km sieci kanalizacyjnej. Obecnie skanalizowane są główne ulice Latowicza oraz Latowicz – Wymyśle i Latowicz – Rozstanki. W 2008 roku ma się rozpocząć budowa IV etapu sieci kanalizacyjnej, która obejmie pozostałą część miejscowości.

### Gospodarka odpadami

W Latowiczu znajduje się gminne wysypisko odpadów komunalnych. Od roku 2003 prowadzona jest również selektywna zbiórka odpadów stałych u źródła. Podmiot zewnętrzny wyłoniony w przetargu raz w miesiącu odbiera z posesji składowane w workach odpady.

## **7. Infrastruktura społeczna**

### Oświata

W Latowiczu funkcjonuje Zespół Szkół w skład którego wchodzi:

- a) Gminne Przedszkole,
- b) Szkoła Podstawowa,
- c) Gimnazjum.



## Plan Odnowy Miejscowości Latowicz

W roku szkolnym 2007/2008 w szkole podstawowej kształcą się 180 dzieci, w gimnazjum 99, natomiast opieką przedszkolną objętych jest 20 dzieci. Przy zespole szkół funkcjonuje sala sportowa, dostępna dla wszystkich mieszkańców miejscowości.

### Ochrona zdrowia

W Latowiczu mieści się ośrodek zdrowia, w którym podstawowe usługi medyczne świadczone są przez Centrum Medyczno-Diagnostyczne z Siedlec. W ośrodku przyjmuje lekarz internista, lekarz pediatra, oraz lekarz stomatolog przyjmujący pacjentów z całej gminy. Zadania z zakresu leczenia szpitalnego i klinicznego oraz usług pogotowia ratunkowego realizowane są natomiast w Mińsku Mazowieckim.

### Pomoc Społeczna

W Latowiczu działa Gminny Ośrodek Pomocy Społecznej, w którym zatrudnionych jest 6 pracowników. Ośrodek spełnia funkcję koordynatora działań skierowanych do grupy osób potrzebujących wsparcia.

### Bezpieczeństwo publiczne

W miejscowości Latowicz działa Ochotnicza Straż Pożarna, posiadająca remizę strażacką i garaż dla wozów bojowych przy rynku w centrum wsi. Jednostka OSP dysponuje samochodami marki GAZ i Mercedes. Wyposażenie jednostki OSP pozwala w dostatecznym stopniu na prowadzenie akcji ratowniczej w pierwszej kolejności, tj. do czasu przybycia jednostek Państwowej Straży Pożarnej.

Do roku 2004 w Latowiczu funkcjonował Posterunek Policji, mający znaczny wpływ na poziom bezpieczeństwa w całej gminie. Jednakże na skutek zmian strukturalnych w policji został on zlikwidowany. Obecnie władze gminy dążą do przywrócenia posterunku policji w Latowiczu z obsadą 5 policjantów.

### III. PODSUMOWANIE ANALIZY ZASOBÓW MIEJSCOWOŚCI I ICH ZNACZENIE

Rodzaj zasobu	Brak	Jest o znaczeniu małym	Jest o znaczeniu średnim	Jest o znaczeniu dużym
<b>Środowisko przyrodnicze</b>				
- walory krajobrazu			X	
- walory klimatu (mikroklimat, wiatr, nasłonecznienie)			X	
- walory szaty roślinnej (np. runo leśne)		X		
- cenne przyrodniczo obszary lub obiekty		X		
- świat zwierzęcy (ostoje, siedliska)		X		
- osobliwości przyrodnicze	X			
- wody powierzchniowe (cieki, rzeki, stawy)			X	
- podłoże, warunki hydrogeologiczne			X	
- gleby, kopaliny				X
<b>Środowisko kulturowe</b>				
- walory architektury wiejskiej i osobliwości kulturowe			X	
- walory zagospodarowania przestrzennego		X		
- zabytki				X
- zespoły artystyczne	X			
<b>Dziedzictwo religijne i historyczne</b>				
- miejsca, osoby i przedmioty kultu			X	
- święta, odpusty, pielgrzymki			X	
- tradycje, obrzędy, gwara		X		
- legendy, podania i fakty historyczne			X	
- ważne postacie historyczne		X		
- specyficzne nazwy		X		
<b>Obiekty i tereny</b>				
- działki pod zabudowę mieszkaniową			X	
- działki pod domy letniskowe			X	
- działki pod zakłady usługowe i przemysł			X	
- pustostany mieszkaniowe, magazynowe i po przemysłowe	X			
- tradycyjne obiekty gospodarskie wsi (kuźnie,		X		

młyny)				
- place i miejsca publicznych spotkań		X		
- miejsca sportu i rekreacji		X		
<b>Gospodarka, rolnictwo</b>				
- specyficzne produkty (hodowle, uprawy polowe)			X	
- znane firmy produkcyjne i zakłady usługowe		X		
- możliwe do wykorzystania odpady poprodukcyjne	X			
<b>Sąsiedzi i przyjezdni</b>				
- korzystne, atrakcyjne sąsiedztwo (duże miasto, arteria komunikacyjna, atrakcja turystyczna)		X		
- ruch tranzytowy		X		
- przyjezdni stali i sezonowi		X		
<b>Instytucje</b>				
- placówki opieki społecznej		X		
- szkoły				X
- Dom Kultury	X			
<b>Ludzie, organizacje społeczne</b>				
- OSP			X	
- KGW	X			
- Stowarzyszenia		X		

## IV. OCENA MOCNYCH I SŁABYCH STRON MIEJSCOWOŚCI

Na podstawie analizy zasobów opracowano korzystne i niekorzystne cechy wewnętrzne miejscowości, jak i potencjalne szanse i zagrożenia występujące w otoczeniu, które mogą mieć wpływ na przyszłość wsi i mieszkańców. Przedstawiona poniżej analiza mocnych i słabych stron oraz szans i zagrożeń jest syntezą poszczególnych obszarów życia społeczno-gospodarczego miejscowości.

## **MOCNE STRONY**

- Największa miejscowość w gminie położona centralnie;
- Instytucje życia publicznego: kościół, Urząd Gminy, ośrodek zdrowia, bank, biblioteka, poczta, apteka;
- Baza oświatowa i sportowa Zespołu Szkół;
- Zabytkowy układ architektoniczny z neogotyckim kościołem;
- Walory przyrodnicze i rekreacyjne;
- Czyste środowisko naturalne,
- Położenie na wzniesieniu otoczonym dookoła rzeką Świder i ciekim wodnym „Jamielne”
- Położenie przy drodze wojewódzkiej nr 802;
- Połączenie komunikacyjne z Warszawą i Mińskiem Mazowieckim;
- Dobrze rozwinięta infrastruktura techniczna;

## **SŁABE STRONY**

- Słaby stan techniczny dróg i chodników;
- Brak bazy hotelowej i gastronomicznej;
- Brak infrastruktury rekreacyjnej;
- Brak obiektów kulturalnych: domu kultury, świetlicy itp.;
- Brak integracji społeczności lokalnej;
- Brak planu zagospodarowania przestrzennego;

## **SZANSE**

- Możliwość uzyskania środków finansowych z Unii Europejskiej;
- Sprzyjająca polityka regionalna, w tym adresowana do rozwoju obszarów wiejskich ze strony rządu i władz wojewódzkich;

- Nawiązanie współpracy z innymi miejscowościami i gminami;
- Promocja wsi;
- Poprawa estetyki wsi;
- Rozwój przedsiębiorczości;
- Rozwój turystyki i agroturystyki;
- Rozwój infrastruktury technicznej wsi;

## ZAGROŻENIA

- Sytuacja społeczno-gospodarcza w kraju;
- Postępujące rozwarstwienie ekonomiczne społeczeństwa;
- Emigracja wykształconej młodzieży;
- Niż demograficzny;
- Niebezpieczeństwo niepełnego wykorzystania szans jakie dają środki UE;

## V. PLANOWANE KIERUNKI DZIAŁAŃ

### *1. Wizja rozwoju miejscowości*

Wizja rozwoju miejscowości powstała w wyniku dyskusji mieszkańców, odwołuje się do przyszłości. Wizję rozwoju Latowicza sformułowano następująco: „Chcemy aby nasza miejscowość była estetyczna i tętniąca życiem, w której każdy będzie mógł rozwijać swoje zainteresowania”.

Realizacja wytyczonej wizji rozwoju wymaga wykorzystania w pełni istniejącego potencjału i szans rozwojowych Latowicza oraz zaangażowania władz sołectw, gminy i samych mieszkańców. Konieczne jest również sformułowanie celów i konkretnych zadań, przy pomocy których wizja zostanie osiągnięta.

DIAGNOZA AKTUALNEJ SYTUACJI		WIZJA STANU DOCELOWEGO	
Co ją wyróżnia?	<ul style="list-style-type: none"> <li>• Układ urbanistyczny z XV – XIX wieku z czworobocznym rynkiem przylegającym do głównego traktu;</li> <li>• Kościół p.w. Świętego Walentego i Świętej Trójcy położony w centrum rynku;</li> <li>• Rzeka Świder i czyste środowisko;</li> </ul>	Co ma ją wyróżniać?	<ul style="list-style-type: none"> <li>• Odnowiony rynek w centrum miejscowości;</li> <li>• Wkomponowane w otoczenie odnowione budynki OSP oraz budynki gminne;</li> <li>• Wyremontowane chodniki oraz ulice;</li> <li>• Estetycznie zagospodarowane tereny zielone;</li> </ul>
Jakie pełni funkcje?	mieszkaniowe, rolnicze,	Jakie ma pełnić funkcje?	mieszkaniowe, kulturalne, usługowo-produkcyjne, turystyczne,
Kim są mieszkańcy?	pracownicy, rolnicy, emeryci, młodzież, bezrobotni,	Kim mają być mieszkańcy?	zintegrowani mieszkańcy wsi, podnoszący swoje kwalifikacje, zaangażowani w życie wsi, aktywna młodzież,
Co daje utrzymanie?	<ul style="list-style-type: none"> <li>• praca poza rolnictwem;</li> <li>• praca w rolnictwie;</li> <li>• świadczenia emerytalno-rentowe;</li> <li>• zasiłki dla bezrobotnych;</li> </ul>	Co ma dać utrzymanie?	<ul style="list-style-type: none"> <li>• praca w sferze produkcyjno-usługowej,</li> <li>• działalność gospodarcza,</li> </ul>
Jak zorganizowani są mieszkańcy?	słabe zaangażowanie mieszkańców w sprawy miejscowości	W jaki sposób ma być zorganizowana wieś i mieszkańcy?	duży wpływ mieszkańców na realizację zadań w miejscowości
W jaki sposób rozwiązują problemy?	<ul style="list-style-type: none"> <li>• Rada Gminy;</li> <li>• Rada Sołecka;</li> <li>• Zebrania wiejskie,</li> </ul>	W jaki sposób mają być rozwiązywane problemy?	<ul style="list-style-type: none"> <li>• okresowe spotkania i zebrania wiejskie,</li> <li>• spotkania z władzami,</li> <li>• współpraca z sąsiednimi miejscowościami,</li> <li>• zwiększenie przepływu informacji między mieszkańcami,</li> </ul>

## Plan Odnowy Miejscowości Latowicz

Jak wygląda nasza miejscowość?	<ul style="list-style-type: none"> <li>• Położona w widłach rzeki Świder i cieką Jamielne;</li> <li>• Średni stan budynków;</li> <li>• Drogi utrzymane w nienajlepszym stanie;</li> <li>• Brak i zły stan istniejących chodników;</li> </ul>	Jak ma wyglądać nasza miejscowość?	<ul style="list-style-type: none"> <li>• Zadbane budynki i estetycznie zagospodarowane posesje;</li> <li>• Nowe chodniki i wyremontowane drogi;</li> </ul>
Jaki jest stan otoczenia i środowiska?	<ul style="list-style-type: none"> <li>• Czyste środowisko, w pobliżu tereny zielone i rzeka Świder</li> <li>• Miejscowość zwodociągowana oraz częściowo skanalizowana</li> </ul>	Jaki ma być stan otoczenia i środowiska?	<ul style="list-style-type: none"> <li>• Czyste i przyjazne, środowisko dla ludzi i przyrody;</li> <li>• Wykorzystanie naturalnych walorów przyrodniczych do rozwoju turystyki;</li> <li>• Pełne skanalizowanie miejscowości;</li> <li>• Estetycznie zagospodarowane tereny zielone;</li> </ul>
Jakie jest rolnictwo?	Rolnictwo jest tradycyjne	Jakie ma być rolnictwo?	Innowacyjne, ekologiczne
Co proponujemy dzieciom i młodzieży?	<ul style="list-style-type: none"> <li>• sala sportowa;</li> <li>• boisko szkolne;</li> <li>• biblioteka;</li> </ul>	Co zaproponujemy dzieciom i młodzieży?	<ul style="list-style-type: none"> <li>• plac zabaw,</li> <li>• świetlicę wiejską,</li> <li>• centrum internetowe;</li> <li>• wielofunkcyjny kompleks sportowy,</li> </ul>

## **2. Opis planowanych przedsięwzięć**

W celu stworzenia zbioru inwestycji, działań i zadań, jakie należy przeprowadzić w latach 2008-2013 na terenie miejscowości Latowicz posłużono się przede wszystkim sugestiami mieszkańców oraz wynikami analizy SWOT. Celem planowanych inwestycji jest przede wszystkim poprawa estetyki oraz stanu bezpieczeństwa. Najważniejszymi do realizacji na terenie miejscowości Latowicz zadaniami są więc:

### **1. Odnowienie chodników i budowa parkingu na ulicy Rynek przed budynkiem Urzędu Gminy.**

Projekt odnowienia chodnika i budowy parkingu obejmuje ulicę Rynek odc. wschodni od skrzyżowania z ulicą Św. Ducha do skrzyżowania z ulicą Rynek odc. północny o długości 142,05mb. Planuje się odnowienie nawierzchni zniszczonych chodników oraz budowę parkingu po lewej stronie ulicy, naprzeciw budynku Urzędu Gminy, poprzez ułożenie kostki brukowej.

### **2. Odnowienie chodników i budowa parkingu na ulicy Rynek przed budynkiem Zespołu Szkół.**

Inwestycja obejmuje ulicę Rynek odc. zachodni od skrzyżowania z ulicą Św. Ducha do skrzyżowania z ulicą Rynek odc. północny o długości 128,75mb. W ramach zadania po lewej stronie drogi projektuje się chodnik dla ruchu pieszego, oddzielony od jezdni pasem zieleni, natomiast po prawej stronie ulicy (przed budynkiem szkoły) projektuje się stanowiska postojowe dla samochodów osobowych. Nawierzchnia chodnika oraz parkingu ma zostać wykonana z kostki brukowej. Realizacja projektu wpłynie na poprawę bezpieczeństwa dzieci uczęszczających do szkoły, jak również rozwiąże problem z parkowaniem samochodów osób przyjeżdżających do szkoły.

### **3. Przebudowa klombów na parkingu na placu przed Kościołem**

Projekt przebudowy klombów przewiduje całkowite rozebranie starych istniejących klombów i w ich miejsce wybudowanie nowych znacznie mniejszych w kształcie prostokątów o wymiarach 6m x 4m, z wyokrąglonymi rogami, obramowanych betonowym krawężnikiem. Projektuje się również nasadzenie nowych drzew iglastych,



po jednym centralnie na każdym klombie oraz wokół krzewy płożące o różnym ubarwieniu liści.

Na pozyskanej dodatkowo powierzchni placu planuje się ułożenie kostki brukowej. Nowopowstały plac parkingowy poprawi estetykę rynku, który ma duże walory architektoniczne. Na parkingu tym odbywają się również targi, będące kontynuacją występujących w poprzednich stuleciach latowickich jarmarków. Powiększenie parkingu poprzez częściową likwidację klombów zwiększy jego powierzchnię i pozwoli na zwiększenie liczby osób handlujących w dni targowe. Na parkingu tym parkują, również osoby przyjeżdżające na nabożeństwa kościelne. Obecnie parking nie jest wystarczający co powoduje parkowanie samochodów wzdłuż głównej ulicy rynku, stanowiąc zagrożenie dla bezpieczeństwa mieszkańców.

#### **4. Rozbudowa garażu Ochotniczej Straży Pożarnej w Latowiczu.**

Projekt przewiduje rozbudowę garażu OSP o pomieszczenia będące zapleczem kulturalno-oświatowym. W rozbudowanym obiekcie mieściłby się: garaż na pojazdy strażackie, sala konferencyjna, izba pamięci, Internetowe Centrum Edukacyjno-Oświatowe, pomieszczenia dla orkiestry strażackiej.

#### **5. Modernizacja budynku Apteki i budynku mieszkalnego przy Ośrodku Zdrowia;**

W ramach zadania przewiduje się docieplenie ścian oraz wymianę stolarki okiennej w budynkach użyteczności publicznej.

#### **6. Budowa ogólnodostępnego placu zabaw dla dzieci.**

Projekt przewiduje budowę ogólnodostępnego placu zabaw dla dzieci na działce, na której znajduje się budynek po byłym przedszkolu. Plac zostanie wyposażony w urządzenia drewniane zapewniające bezpieczeństwo uczestnikom zabaw. Budowa placu zabaw zaspokoi potrzeby najmłodszych mieszkańców miejscowości.

Wszystkie wyżej wymienione zadania możliwe będą do realizacji głównie przy dużej aktywności mieszkańców umiejętnie kierowanych przez miejscowych liderów, przy odpowiednim zrozumieniu i współpracy ze strony władz samorządowych i lokalnych przedsiębiorców. Oczywiście warunkiem koniecznym jest zapewnienie odpowiedniego poziomu finansowania tych zadań ze strony władz gminnych,

samorządów wyższego szczebla, instytucji dysponujących środkami unijnymi, przedsiębiorstw użyteczności społecznej oraz firm prywatnych.

## **2. Szacunkowy koszt oraz harmonogram planowanych przedsięwzięć**

<b>RODZAJ ZADANIA</b>	<b>OKRES REALIZACJI</b>	<b>SZACUNKOWY KOSZT</b>
Odnowienie chodników i budowa parkingu na ulicy Rynek przed budynkiem Zespołu Szkół w m. Latowicz	2008/2009	109 861,91 zł
Odnowienie chodników i budowa parkingu na ulicy Rynek przed budynkiem Urzędu Gminy w m. Latowicz	2008/2009	137 609,68 zł
Przebudowa klombów na parkingu na placu przed Kościołem w m. Latowicz	2008/2009	95 951,46 zł
Rozbudowa garażu Ochotniczej Straży Pożarnej w Latowiczu	2010/2011	1 200 000,00 zł
Modernizacja budynku Apteki i budynku mieszkalnego przy ośrodku zdrowia	2012	300 000,00 zł
Budowa ogólnodostępnego placu zabaw dla dzieci	2013	50 000,00 zł

### **3. Monitorowanie i wdrożenie planu**

Wdrożenie Planu Odnowy Miejscowości rozpocznie się poprzez wprowadzenie go w życie uchwałą Rady Gminy Latowicz. Wdrożenie Planu zaleca się Wójtowi Gminy Latowicz i Radom Sołeckim miejscowości Latowicz.

Monitorowanie każdego przedsięwzięcia - czyli dbanie o prawidłowy jego przebieg przez cały czas jego trwania polega na systematycznym zbieraniu, zestawianiu i ocenie informacji rzeczowych i finansowych w postaci ustalonych wskaźników, które opisują jego postęp i efekty. W monitorowaniu biorą udział wszystkie podmioty oraz komórki organizacyjne Urzędu Gminy Latowicz zaangażowane we wdrażanie Planu Odnowy Miejscowości Latowicz. Oceną wdrażania Planu zajmie się Rada Sołecka.

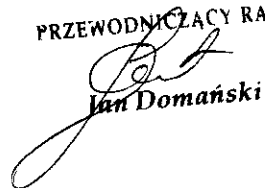
### **Podsumowanie**

Opracowany Plan Odnowy Miejscowości zakłada w przeciągu 7 najbliższych lat realizację kilku zadań. Istotą tych zadań jest pobudzenie aktywności środowisk lokalnych oraz stymulowanie współpracy na rzecz rozwoju i promocji wartości związanych z miejscową specyfiką społeczną i kulturową.

Zakładane cele Planu przewidują wzrost znaczenia wsi jako lokalnego ośrodka rozwoju kultury, edukacji, sportu i rekreacji.

Realizacja Planu Odnowy Miejscowości Latowicz ma także służyć integracji społeczności lokalnej, większemu zaangażowaniu w sprawy wsi, zagospodarowaniu wolnego czasu dzieci i młodzieży oraz rozwojowi organizacji społecznych.

PRZEWODNICZĄCY RADY

  
Jan Domański